

BİRİM FİYAT TEKLİF MEKTUBU

2'NCİ HBF MÜDÜRLÜĞÜ İHALE KOMİSYON BAŞKANLIĞINA

KAYSERİ

..... /..... /.....

Alım Onay Belgesi Tarih ve Numarası	01 Ağustos 2024/ 4790-247-2024
İşin Tanımı	2 Kısım 2 Kalem Lastik Kesme ve CNC Yay Sarma Tezgahı Alımı
Teklif sahibinin adı ve soyadı/ ticaret unvanı	
Uyruğu	
TC Kimlik Numarası (Gerçek Kişi ise)	
Vergi Kimlik Numarası	
Tebliğat adresi	
Telefon ve faks numarası	
e-posta adresi	

1) Yukarıda Alım Onay Belgesi Tarih ve Numarası ve İşin Tanımı yer alan Alıma ilişkin Alım Dokümanını oluşturan tüm belgeler ile sözleşme tasarısı tarafımızdan okunmuş, anlaşılmış ve kabul edilmiş, kaşelenip imzalanarak teklifimizin ekinde sunulmuştur. Teklif fiyata dahil olduğu belirtilen tüm masraflar ve teklif geçerlilik süresi de dahil olmak üzere Alım Dokümanında yer alan tüm düzenlemeleri dikkate alarak teklif verdiğimizizi, dokümanda yer alan yükümlülükleri yerine getirmememiz durumunda uygulanacak yaptırımları kabul ettiğimizi beyan ediyoruz.

2) Teklifimiz 30 (OTUZ) takvim günü geçerlidir.

3) 4734 sayılı Kamu İhale Kanununun 11'inci madde hükümleri kapsamında olmadığımızı beyan ve taahhüt ediyoruz.

4) Alım konusu mal/malların idarenizce belirtilen teslim yerlerine nakliyesi, taşınması, yüklenmesi, istiflenmesi, indirme/bindirme işleri ile sigorta vb. giderler firmamız tarafından karşılanacaktır. İdarenizden personel, ekipman ve araç/gereç talebinde bulunulmayacaktır.

5) Firmamızın Kamu İhale Kurumunun yasaklı listesinde olması durumunda teklifimizin değerlendirme dışı bırakılacağını kabul ediyoruz.

6) Alım dokümanında alternatif teklif verilmesine izin verilmesi halleri dışında, 4734 sayılı Kanununun 17 nci maddesinin (d) bendi gereğince ihale konusu işe kendimiz veya başkaları adına doğrudan veya dolaylı olarak, asaleten ya da vekaleten birden fazla teklif vermediğimizi beyan ediyoruz.

7) 4734 sayılı Kanununun 4 üncü maddesindeki "yerli istekli" tanımı gereğince [yerli/yabancı] istekli durumundayız.

8) Bu alımın uhdemizde kalması halinde Alım Komisyonu Kararını Tebliğe / sözleşme imzalamaya yetkili olduğumuzu gösteren imza sirkülerini veya imza beyannamesi ile varsa vekaletname ve vekilin imza beyannamesinin asıl nüshalarının veya aslı idarece onaylanmış suretlerinin idarenize teslim edeceğimizi beyan ediyoruz.

9) Alımı yapılacak malzemeler sözleşmenin imzalanmasını takip eden ilk günden itibaren 150 (yüzelli) takvim günü içerisinde, Geçici Mal Sorumlusu koordinesinde 1. Kısım Lastik Atölyesinde (4607) 2. Kısım Tesviye Atölyesine (4588) belirtilen yere yüklenici tarafından montajı yapılarak çalışır vaziyette teslim edilecektir.

10) Bu alım için alım;

- Komisyon Kararı Alınacak, (%0,569 Damga Vergisi)
- Geçici Teminat Alınmayacak,
- Kesin Teminat Alınacak, (%6)
- Sözleşme İmzalanacak, (%0,948 Damga Vergisi)

11) Ayrıca ödeme aşamasında;

a. Fatura tutarının %0,948 oranında ödeme emrinin damga vergisi,

b. Alım dokümanında garanti istenmesi ve garanti belgesi düzenlenmesinin mümkün olmadığından garanti taahhütnamesi verilmesi durumunda fatura tutarının %0,948 oranında garanti taahhütnamesine ilişkin damga vergisi kesilecektir.

12) Alım 3065 sayılı Katma Değer Vergisi Kanununun 13'üncü maddesine 5228 sayılı Kanunla eklenen (f) bendi hükmü ve ilgili tebliğlerinde belirtilen "Ulusal Güvenlik Amaçlı Teslim ve Hizmetlere İlişkin İstisna" kapsamında sayıldığı için KDV ödenmeyecektir.

13) Yerli Malına %15 fiyat avantajı uygulanacaktır.

14) Fiyat değerlendirilmesinin her kısım ayrı ayrı olmak üzere en düşük toplam bedel üzerinden yapılacağından kısmı oluşturan bütün kalemlere teklif verilmesi gerektiğini, aksi takdirde kalemlerin tamamına teklif verilmeyen kısmın geçersiz sayılacağını kabul ediyoruz.

15) İhale konusu işin [tamamını/ ek cetvelde yer alan kısmını/ ek cetvelde yer alan kısımlarını] her bir iş kalemi için teklif ettiğimiz birim fiyatlar üzerinden (rakamla).....T.L.

(yazıyla).....Türk Lirası bedel karşılığında yerine getireceğimizi kabul ve taahhüt ediyoruz.

Ekler _____:

EK-A (Birim fiyat teklif cetveli)

EK-B (Alım dokümanının kaşeli imzalı sureti)

EK-C (.....)(Yerli mali belgesi sunulması durumunda eklenecektir.)

Adı Soyadı / Ticaret Ünvanı
Kaşe ve İmza

247 NUMARALI ONAY BELGESİNİN BİRİM FİYAT TEKLİF CETVELİ

1 . KISIM

S/N	STOK NUMARASI	MALZEMENİN ADI	MİKTARI	D/B	Teklif Edilen Birim Fiyat (Para Birimi Belirtilecek) (1)*	Tutarı (Para Birimi Belirtilecek) (1)*
1	362027HE08995	LASTİK KESME TEZGAHI	1	EA		TL
1. Kısım Toplam Tutar (K.D.V. Hariç)						TL

* EA:ADET

2 . KISIM

S/N	STOK NUMARASI	MALZEMENİN ADI	MİKTARI	D/B	Teklif Edilen Birim Fiyat (Para Birimi Belirtilecek) (1)*	Tutarı (Para Birimi Belirtilecek) (1)*
1	344127HE09585	CNC YAY SARMA TEZGAHI (12 EKS.ÜNİVERSAL KAMSIZ YAY MAK.)	1	SE		TL
2. Kısım Toplam Tutar (K.D.V. Hariç)						TL

* SE:SET

GENEL TOPLAM TUTAR (K.D.V. Hariç)

TL

Adı-SOYADI / Ticaret Ünvanı
Kaşe ve İmza (2)*

(1)* Bu sütun isteklilerce doldurulacaktır.

(2)* Teklif vermeye yetkili kişi tarafından imzalanacaktır.



24/50-80-07

L. Kısım

LASTİK KESME TEZGAHI TEKNİK ÖZELLİK LİSTESİ

1. KONU

Bu teknik doküman **2'nci Hava Bakım Fabrika Müdürlüğü** Üretim Atölyeleri Başkanlığı Lastik Atölyesi ihtiyacı ve modernizasyonu için gerekli olan **Lastik Kesme Tezgâhi** teknik özelliklerini kapsar.

2. KULLANIM YERİ

Lastik Kesme Tezgâhi kauçuk esaslı ürünlerin belli açılarda kesilmesi amacıyla kullanılacaktır.

3. TANIM

- 3.1. **NR:** Doğal Kauçuk
- 3.2. **SBR:** Stiren Butadien Kauçuk
- 3.3. **NBR:** Akrilonitril Butadien Kauçuk
- 3.4. **CR:** Kloropren Kauçuk
- 3.5. **Q:** Silikon Kauçuk
- 3.6. **FQ:** Florosilikon Kauçuk
- 3.7. **FKM:** Florokarbon Kauçuk

4. GENEL ÖZELLİKLER

- 4.1. Makina yeni ve kullanılmamış olacaktır.
- 4.2. Makinanın tüm donanım ve gövde ekipmanlarında kırık, ezik, paslanma, çatlak, boya hatası, deformasyon gibi kusurlar olmayacaktır.
- 4.3. Yüklenici, makine tanıtıcı broşürü, kullanım kılavuzu, bakım/onarım kataloğu, elektrik ve elektronik devre şemaları ve yedek parça listesini Türkçe veya İngilizce olarak ikişer takım ücretsiz verecektir.
- 4.4. Makine üzerinde görsel veya yazılı şekilde (Türkçe veya İngilizce) emniyet ikaz işaretleri olacaktır.
- 4.5. Tedarik edilecek makina üzerinde üretici firma isim/logo, iletişim bilgileri, makine modeli, imalat yılı, imalatçı adresi, stok ve seri numarası bilgileri motor aksamlarında elektrik ve güç bilgilerinin bulunduğu etiketlemeler olacaktır.
- 4.6. Makine teknik özellikler listesinde belirtilen tüm özellikleri yerine getirecek parçaları bünyesinde barındıracak şekilde teslim edilecektir.

5. TEKNİK ÖZELLİKLER

- 5.1. Tezgâh, aşağıda yer alan özelliklere sahip olacaktır. Bu hususlar, yüklenici tarafından belgelendirilecektir.
 - 5.1.1. Tezgâh parça numarası "Giyotin Kesim Makinesi" olacaktır.
 - 5.1.2. Profillerin kesimi katı bıçak ile yapılacaktır.
 - 5.1.3. Kesilecek olan kauçuk profiller makineye operatör tarafından beslenecek şekilde tasarlanmış olacaktır.
 - 5.1.4. Makine profillerin boy okumasını servo motor ve enkoder sayesinde yapacaktır.
 - 5.1.5. Gövdelerin çalışmayan yüzeylerinde yüzey kalitesi N12, çalışan yüzeyler için ise N6-N8-N9 ve N10 kalitesinde olacaktır.
 - 5.1.6. Taşlama vb. yüzeylerde N4-N5-N6 yüzey kalitesi kullanılacaktır.
 - 5.1.7. Tezgâh PLC kontrollü olacaktır.





- 5.1.8. Tezgâh üzerinde tezgâh kullanım fonksiyonların ayarlanabildiği dokunmatik kontrol paneli bulunacaktır.
- 5.1.9. Tezgâh en çok 60 mm genişliğe sahip profilleri kesebilecek özellikte olacaktır.
- 5.1.10. Hızlı ve basit kayış değişimi amacıyla tasarlanmış bükülme/dönmeye uygun taşıyıcı kayış bulunacaktır.
- 5.1.11. Tezgâh sigma profiller ve sac kapaklar ile kapatılmış olacaktır.
- 5.2. Tezgâh aşağıda yer alan özelliklere sahip olacaktır. Bu hususlar fiziksel muayeneye tabi tutulacaktır.
- 5.2.1. Panel kullanım dili Türkçe veya İngilizce olacaktır.
- 5.2.2. Tezgâh giriş ve çıkışında fitilin sürtünmesini önleyen rulo grupları konumlandırılmış olacaktır.
- 5.2.3. Tezgâhın gerekli görülen bölümlerine çalışma anında, kolay ulaşılabilecek mesafede acil durdurma butonları konumlandırılmış olacaktır.
- 5.2.4. Bağlantı kablolarının giriş/çıkışlarında rekor kullanılacak ve tezgâhın sac kısımlarından geçişlerinde kablo koruma altına alınmış olacaktır.
- 5.2.5. Tezgahta yer alan kesici, delici ve aşındırıcı gibi tehlike arz eden bölümleri iş güvenliğini sağlayacak şekilde muhafazalarla emniyete alınmış olacaktır.
- 5.3. Tezgâh ile birlikte Lahika-1'de verilen teknik resimde yer alan ürün için kesme kalıbı tezgâh ile birlikte teslim edilecektir.
- 5.4. 2'nci HBF Md.lüğü tarafından yüklenici firmaya kalıp üretim aşamasında yapılacak olan ürün denemelerinde kullanılmak üzere Lahika-1'de verilen profillerden en çok 5 kg olacak şekilde teslim edilebilecektir. Yüklenici firma tarafından deneme çalışmaları sırasında kesilen ürünler 2'nci HBF Md.lüğü'ne teslim edilecektir.
- 5.5. Makine aşağıdaki hususlar yönünden en az 1 iş günü süresince Lastik Atölyesi'nde fonksiyon muayenesine tabi tutulacaktır. Fonksiyon muayenesinde 2'nci HBF Md.lüğü imali NR, SBR, NBR, CR, Q, FQ, FKM kauçuk esaslı profiller kullanılacak ve firma tarafından teslim edilen kalıp kullanılarak profil kesme işlemi yapılacaktır. Fonksiyon muayenesinde kullanılmak üzere ilave ham malzeme istenmemektedir.
- 5.5.1. Tezgâh PLC kontrolü sayesinde tam otomasyonlu çalışacaktır.
- 5.5.2. Tezgâh üzerinde yer alan kontrol paneli sayesinde operatör kesme açısını ve diğer proses kriterlerini ayarlayabilecektir.
- 5.5.3. Tezgâh kullanılarak 2'nci HBF Md.lüğü bünyesinde üretilen kauçuk profilleri istenen açıyla ve istenen boylarda kestiği gözlemlenecektir.
- 5.5.4. Acil durdurma butonlarının aktif bir şekilde fonksiyonunu yerine getirdiği ve tezgâhın çalışmasını anlık olarak durdurduğu gözlemlenecektir.
- 5.5.5. Açılan kapakların tamamı switch sistemine sahip olduğu ve kapaklardan herhangi biri açıksa tezgâh çalışmadığı gözlemlenecektir.
- 5.6. Makina kurulumu yüklenici firma tarafından 2'nci Hava Bakım Fabrika Müdürlüğü, Lastik Atölyesinde (4607, 4519) (Kayseri) gösterilecek yere yapılacaktır. Makine yüklenici firma tarafından çalışır vaziyette teslim edilecektir.
- 5.7. Yüklenici firma fiyat teklifi vermeden önce **ihtiyaç duyulması halinde** idare ile koordine kurarak lastik kesme tezgâhı kurulumu için gerekli inşaat, elektrik, tesisat vb. işlerin planlanması ve değerlendirilmesi amacıyla yerinde keşif yapacaktır.
- 5.8. Tüm nakliye, tesisat bağlantı aparatları ve montaj işlemleri, montaj için gerekli tüm malzemelerin (kablo, boru, bağlantı elemanları vb.) temini, montajı esnasında kullanılacak takım ve avadanlık ve montaj yerinin hazırlanması (zemine yerleştirme vb.) yüklenici firma tarafından yapılacaktır.

011

dy

5.9. Yüklenici firma tarafından, tezgâh kabulünden sonra tezgâhın kullanıcı (çalıştırma, devre dışı bırakma, cihaz bakımı/temizliği ve cihaz yer değişiminde dikkat edilmesi gereken hususlar ile arıza durumlarına ilişkin bilgi vb.) eğitimi konularında en az 1 iş günü süresince idarenin belirlediği en az 4 operatör ve 2 bakımcı personele eğitimleri Türkçe olarak ücretsiz verilecektir. Söz konusu eğitim, kabul muayenesinin tamamlanmasına müteakip en geç 10 iş günü içerisinde verilecektir.

6. KONTROL VE MUAYENE METODLARI

6.1. Denetim ve muayeneler için numune alma işlemi, yürürlükteki TSK Mal Alımları Denetim, Muayene Ve Kabul İşlemleri Yönergesi esaslarına göre yapılacaktır.

6.2. Makine, kauçuk esaslı profillerin kesilmesinde kullanılmak üzere en az 1 gün süre ile Lastik Atölyesi'nde uzman personel nezaretinde çalıştırılarak, 5.5. maddesindeki isterileri yerine getirip getirmediği konusunda **fonksiyon muayenesine** tabii tutulacaktır.

6.3. Alım evrakında istenen belgeler, üretici firmanın orijinal ürün kataloglarına veya üretici onaylı dokümana veya üretici firma kalite kontrol test raporları/test sonuçları veya ürün kalite sertifikası veya ulusal/uluslararası standarda uygunluk belgesi veya akredite edilmiş ulusal/uluslararası laboratuvarlardan veya ulusal/uluslararası kamu kurum ve kuruluş laboratuvarlarından alınmış onaylı test/analiz raporlarından birisi olacaktır.

7. GARANTİ

7.1. Tezgâh bir bütün olarak kesin kabulden itibaren ve işçilik hatalarına karşı en az 2 yıl içerisinde meydana gelebilecek tüm arızalara karşı arızalı parçanın değiştirilmesi dâhil garanti edilecektir. Garanti süresi içerisinde doğabilecek her türlü arızaya kanunda belirtilen yasal sürede müdahale edilecektir.

7.2. Garanti süresi içerisinde tezgâhın taşınma ihtiyacı olması durumunda idare tarafından tezgâhın taşınma işlemine müteakip yüklenici firma cihazın kurulum işlemlerini gerçekleştirecek ve gerekli kalibrasyon ayarlarını yaparak devreye alacaktır. Bu husus yüklenici tarafından yazılı olarak taahhüt edilecektir.

7.3. Yüklenici firma garanti süresinin bitiminden geçerli olmak üzere ücreti mukabilinde 10 yıl geçerli olmak üzere servis ve yedek parça sağlamayı yazılı olarak taahhüt edecektir.

8. LAHİKALAR

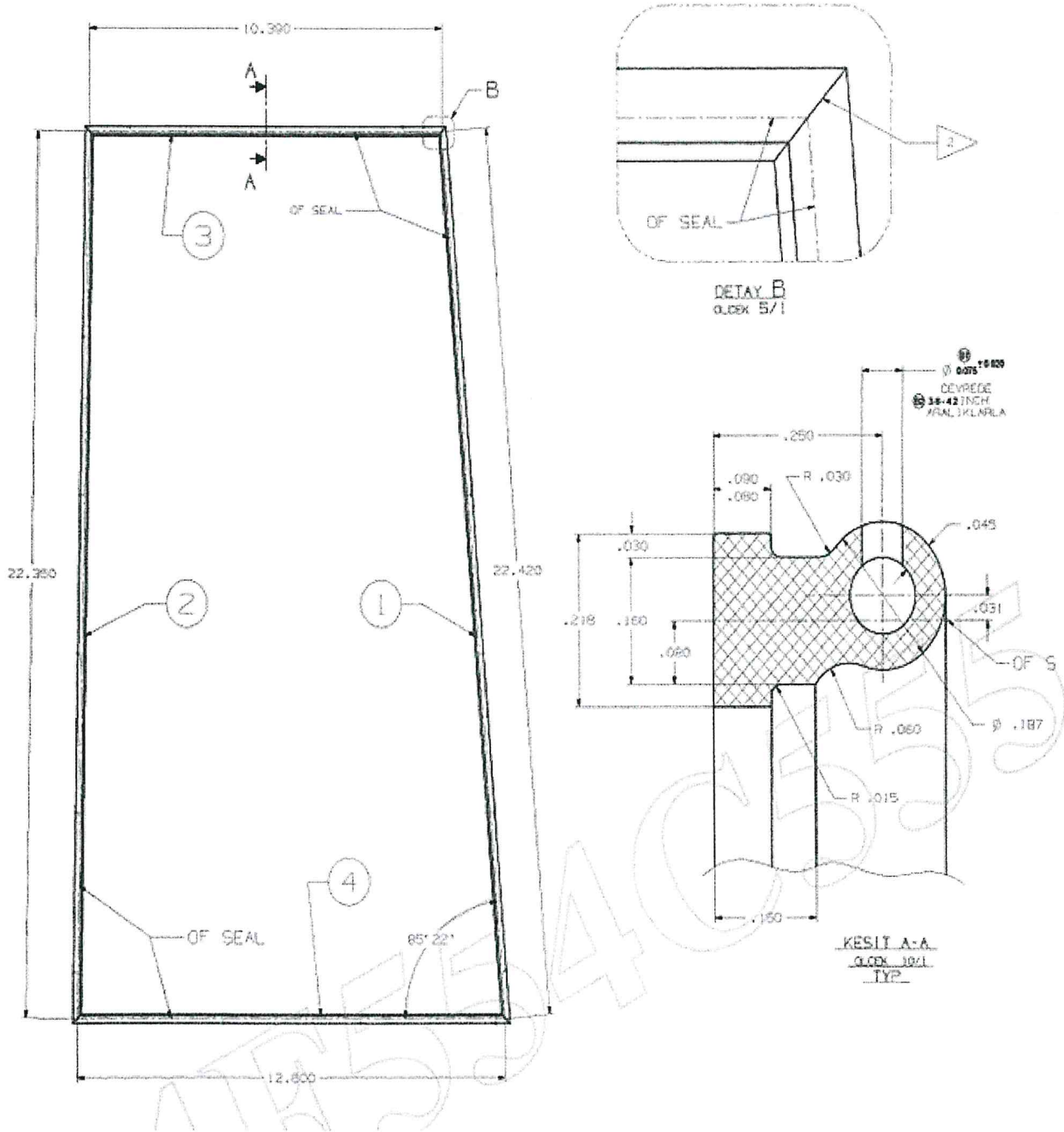
8.1. Lahika-1: Profil Teknik Resmi

Özge DOĞAN

Kimya Müh.

Faruk YILDIRIZ
İv. Müh. Yzb.
İş Güvenliği Uzmanı

Lahika-1: Profil Teknik Resmi



Handwritten signature

CNC YAY SARMA TEZGAHI TEKNİK ÖZELLİK LİSTESİ
(Stok No.: 344127HE09585)

1. KONU

Bu teknik doküman **2'nci Hava Bakım Fabrika Müdürlüğü** Üretim Atölyeleri Başkanlığı Tesviye Atölyesi ihtiyacı için gerekli olan **CNC Yay Sarma Tezgâhi** teknik özelliklerini kapsar.

2. KISALTMALAR/TANIMLAR

- 2.1. Tezgâh/Makine : En az 12 Eksenli CNC Yay Sarma Form Makinesi
2.2. PLC : Programmable Logic Controller (Programlanabilir Mantıksal Denetleyici)
2.3. PC : Personel Computer (Bilgisayar)
2.4. CNC : Computerized Numerical Control (Bilgisayar Destekli Sayısal Kontrol)
2.5. USB : Universal Serial Bus (Evrensel Seri Veri Yolu)
2.6. Servo spinner : Tel bükücü apara.
2.7. Free arm : Farklı formlar için serbest kollu apara.
2.8. Servo cutter : Harici tel kesici apara.

3. GENEL ÖZELLİKLER VE İSTEKLER

- 3.1. Tezgâh yeni ve kullanılmamış olacaktır.
3.2. Tezgâhın tüm donanım ve gövde ekipmanlarında kırık, ezik, paslanma, çatlak, boya hatası, deformasyon gibi kusurlar olmayacaktır.
3.3. Tezgâh üzerinde kalibre gerektiren ekipmanlar mevcut ise tüm ekipmanların kalibrasyonu yapılmış olacak ve kalibre süresini belirten belge kabul muayenesi aşamasında Muayene Komisyonuna verilecektir. Söz konusu malzemelerin tezgâhın teslim tarihinden itibaren en az 9 (dokuz) ay geçerli kalibre süresi bulunacaktır.
3.4. Yüklenici, tezgâh tanıtıcı broşürü, kullanım kılavuzu, bakım/onarım kataloğu, elektrik, elektronik ve pnömatik devre şemaları ve yedek parça listesini Türkçe veya İngilizce olarak üçer takım baskı ve CD ortamında ücretsiz verecektir.
3.5. İş ekipmanlarında iş güvenliğinin üst seviyede tutulması açısından gerekli olan tüm ikaz işaretleri gerekli görülen yerlere Türkçe konumlandırılmış olacaktır.
3.6. Kızaklar vd. ekipmanların bulunduğu tezgâhın işleme bölgesi, dışardan görülebilecek şekilde güvenlik kapağı ile donatılacaktır.
3.7. Tezgâh ve entegre sistemleri dış ortam şartlarından etkilenmeyecek şekilde orijinal firma ambalajında teslim edilecektir. Tezgâh üzerinde üretici firma isim/logo, iletişim bilgileri, tezgâh modeli, imalat yılı, imalatçı adresi, stok ve seri numarası bilgileri, elektrik ve güç bilgilerinin bulunduğu etiketlemeler olacaktır.
3.8. İstekliler firma fiyat teklifi vermeden önce ihtiyaç duyulması halinde idare ile koordine kurarak tezgâhın kurulumu için gerekli inşaat, elektrik, tesisat vb. işlerin planlanması ve değerlendirilmesi amacıyla yerinde keşif yapacaktır.
3.9. Yüklenici firma tarafından, tezgâh kabulünden sonra en geç 10 iş günü içerisinde tezgâhın kullanıcı ve bakımı eğitimi konularında en az 5 iş günü süresince idarenin belirlediği en az 4 operatör ve 2 bakımçı personele eğitimleri Türkçe olarak ücretsiz 2'nci Hava Bakım Fabrika Müdürlüğü'nde verilecektir.



3.10. Tezgâhın 2'nci Hava Bakım Fabrika Müdürlüğü'ne nakliyesi, araç üzerinden vinç, forklift vb. ekipmanlar kullanılarak montaj yerine indirilmesi/taşınması, paketlemenin açılarak Tesviye atölyesinde (Tel:4588) gösterilecek yere montajının yapılması ve makinenin çalışır/faal vaziyette teslim edilmesi yüklenici firma sorumluluğundadır.

3.11. Montaj için gerekli malzemelerin (Pano ile tezgâh arası bağlantı için güç kablosu, kaçak akım rölesi, şalter, kabin bağlantıları için boru, boru bağlantı elemanları, hava tesisatı için boru, boru bağlantı elemanları, topraklama hattı vb.) temininden, montaj esnasında kullanılacak takım ve avadanlık bulundurmaktan, montaj yerinin hazırlanmasından (zemin yerleştirme vb.) yüklenici firma sorumlu olacaktır.

3.12. Yüklenici tezgâha ait "CE" belgesini kabul muayenesi aşamasında Muayene Komisyonuna verecektir.

3.13. Tezgâh teknik özellikler listesinde belirtilen tüm özellikleri yerine getirecek parçaları bünyesinde barındıracak şekilde teslim edilecektir.

4. TEKNİK ÖZELLİKLER

4.1. Aşağıdaki hususlar yüklenici tarafından yazılı olarak taahhüt edilecektir.

4.1.1. CNC yay sarma form makinesi olacaktır.

4.1.2. Servo motor ve sürücü kontrollü olacaktır.

4.1.3. PC uyumlu PLC monitörü olacaktır.

4.1.4. Servo kontrollü voltaj regülatörünün kW'sı makineyle uyumlu olacaktır.

4.1.5. Tezgâhta kullanılacak bütün motorlar frenli olacaktır.

4.1.6. Otomatik hata algılama sistemi olacaktır. Sesli ve ışıklı olarak ikaz verecektir.

4.1.7. Veri aktarımı yapabilmek için tezgâhın en az 1 (bir) adet USB giriş/çıkış arabirimi olacaktır.

4.1.8. El çarkı ile kademeli ilerletme sistemi olacaktır.

4.1.9. Tezgâhın, çalışma gerilimi $380 \pm \%10$ (üç yüz seksen artı eksi yüzde on) V, frekansı $50 \pm \%5$ (elli artı eksi yüzde beş) Hz olacaktır.

4.1.10. Tezgâh elektrik panolarında kaçak akım rölesi olacaktır.

4.1.11. Tel besleme motor gücü en az 7,5 kW olacaktır.

4.1.12. Kam sistemi servo motor gücü en az 8x2 kW olacaktır.

4.1.13. Servo spinner motor gücü en az 1,3 kW olacaktır.

4.1.14. Free arm motor gücü en az 1 kW olacaktır.

4.1.15. Tel besleme ünitesi;

4.1.15.1. Tezgâh ile uyumlu ve otomatik beslemeli olacaktır.

4.1.15.2. Tel bitme, tel kırma vb. durumlarda otomatik olarak durma ve tezgâhı durdurma sistemi mevcut olacaktır.

4.1.15.3. En az 300 kg tel kapasiteli olacaktır.

4.1.15.4. Ünite, tel besleme öncesi doğrultma işlemi yapabilecektir.

4.2. Aşağıdaki hususlar yüklenici tarafından ürün kataloğuna ya da üretici firma onaylı dokümanına dayandırılarak belgelendirilecektir.

4.2.1. En az 12 eksenli olacaktır.

4.2.2. Beslenebilir tel çapı: 0,80-4,50 mm veya 1-4,50 mm aralığında olacaktır.

4.2.3. Tel besleme uzunluğu: en az 9999 mm olacaktır.

4.2.4. En az 999 program kayıt kapasiteli olacaktır.

4.2.5. Tel döndürme motor gücü en az 2,7 kW olacaktır.

4.2.6. Quill sistemi motor gücü en az 1 kW olacaktır.

AJ

4.3. Tezgâhın işleme bölgesi kapalı kabinli olacaktır. Ayrıca tezgâhın çalışan ve döner aksamalarının bulunduğu alanda çalışanları korumak için makine koruyucuları olacaktır.

4.4. Tezgâhta acil stop butonu olacaktır.

4.5. Ürün teknik kataloğunda bulunan standart ekipmanlar ve aşağıda bilgileri verilen tezgâh ile uyumlu parça ve malzemeler tezgâh ile birlikte ücretsiz olarak teslim edilecektir.

4.5.1. 2 adet servo spinner.

4.5.2. 1 adet free arm.

4.5.3. 1 adet servo cutter.

4.5.4. 1 adet makinenin kW'sıyla uyumlu servo kontrollü voltaj regülatörü. Montajı yükleniciye aittir.

4.5.5. 1 adet "A50AS-197A01" veya "A50AS-197A01M" parça numaralı havacılık seti takım arabası.

4.5.6. 1 adet "8210326001" parça numaralı boş servis arabası.

4.5.7. 1 adet "2350270030" parça numaralı tel kesme makası.

4.5.8. 1 adet en az 512 GB'lık USB.

4.5.9. Tezgâh ile birlikte 0,80-1,00-1,20-1,50-1,80-2,00-2,20-2,50-2,80-3,00-3,20-3,50-3,80-4,00-4,20-4,50 ve 4,80 mm tel çapları için ayrı ayrı set halinde takımlar verilecektir.

Bir setin içeriği aşağıdaki gibi olacaktır.

4.5.9.1. 1 adet mandrel.

4.5.9.2. En az 3 adet farklı açılı kalem ve en az 1 adet form kalemi.

4.5.9.3. Makaralar; alınacak tezgâh modeline göre, 1 adet tel ölçüsünün tezgâhta kullanımı için gerekli makara sayısı kadar.

5. KONTROL VE MUAYENE METODLARI

5.1. Denetim ve muayeneler, yürürlükteki TSK Mal Alımları Denetim, Muayene Ve Kabul İşlemleri Yönergesi esaslarına göre yapılacaktır.

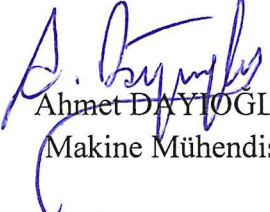
5.2. Makine, en az 5 gün süre ile Tesviye Atölyesi'nde uzman personel nezaretinde çalıştırılarak, teknik özellikler listesinde belirtilen isterileri yerine getirip getirmediği hususlarında fonksiyon muayenesine tabi tutulacaktır.

5.3. Alım evrakında istenilen belgeler, üretici firmanın orijinal ürün kataloglarına veya üretici onaylı dokümana veya üretici firma kalite kontrol test raporları/test sonuçları veya ürün kalite sertifikası veya ulusal/uluslararası standarda uygunluk belgesi veya akredite edilmiş ulusal/uluslararası laboratuvarlardan veya ulusal/uluslararası kamu kurum ve kuruluş laboratuvarlarından alınmış onaylı test/analiz raporlarından birisi olacaktır.

6. GARANTİ

6.1. Tezgâh bir bütün olarak kesin kabulden itibaren en az 1 yıl içerisinde meydana gelebilecek tüm arızalara karşı arızalı parçanın değiştirilmesi dâhil garanti edilecektir. Garanti süresi içerisinde doğabilecek her türlü arızaya kanunda belirtilen yasal sürede müdahale edilecektir.

6.2. Yüklenici firma garanti süresinin bitiminden geçerli olmak üzere 10 yıl geçerli olmak üzere servis ve yedek parça sağlamayı yazılı olarak taahhüt edecektir.


Ahmet DAYIOĞLU
Makine Mühendisi